



POVODÍ VLTAVY

Povodí Vltavy, státní podnik
závod Berounka
Denisovo nábřeží 14
301 00 Plzeň

TEL.: 377 307 111
FAX: 377 237 361

BANKOVNÍ SPOJENÍ:
KOMERČNÍ BANKA, a.s. PLZEŇ - MĚSTO
č.ú.: 7004311/0100

Státní pozemkový úřad

Doručeno: 08.04.2020

SPU 122171/2020

listy: 2 přílohy: 1

druh:



spuess7a327c23

Státní pozemkový úřad
Pobočka Plzeň
Nerudova 2672/35
301 00 Plzeň

VÁŠ DOPIS ZNAČKY/ ZE DNE
SPU 079701/2020/Bečv.
4.3.2020

NAŠE ZNAČKA
PVL-24668/2020/340/Li
PVL-5955/2020/SP

VYŘIZUJE/ LINKA
Ing.M.Lišková/378
D.Petřík/511
J.Pacolt/724212367

DATUM
6.4.2020

Komplexní pozemkové úpravy v k.ú. Železný Újezd a navazující části k.ú. Přešín

k.ú. Železný Újezd, Přešín, okres Plzeň – jih, kraj Plzeňský, č.h.p. 1-10-05-0320-0-00, 1-10-05-0340-0-00, 1-10-05-0470-0-00

ID VÚ povrchových vod: BER_0470 Bradava od pramene po ústí do toku Úslava

BER_0480 Úslava od toku Myslivský potok po ústí do toku Berounka

ID VÚ podzemních vod: 62222, ID HGR: 6222

I. VYJÁDŘENÍ správce povodí a II. VYJÁDŘENÍ správce vodních toků

Dopisem č.j. SPU 079701/2020/Bečv. ze dne 4.3.2020 jste nám předložili žádost o vyjádření správce povodí k záměru „Komplexní pozemkové úpravy v k.ú. Železný Újezd a navazující části k.ú. Přešín“. K žádosti byla přiložena mapa s vyznačením předběžného obvodu komplexních pozemkových úprav.

V zájmovém území KoPÚ Železný Újezd je Povodí Vltavy, státní podnik, na základě Rozhodnutí Ministerstva zemědělství č.j. 85308/2011 – MZE - 15112 ze dne 9.5.2011, kterým se mění Rozhodnutí Ministerstva zemědělství č.j. 35934/2010 - 15 110 ze dne 21.12.2010, v návaznosti na § 48, odst. 2 zákona č. 254/2001 Sb., vodní zákon, s účinností od 1.1.2011 správcem drobného vodního toku IDVT 10273105.

V přiložené vodohospodářské mapě je ještě znázorněn bezejmenný drobný vodní tok IDVT 10270487 (odvodňovací příkop), který je dle § 48 odst. 4 zákona č. 254/2001 Sb. také ve správě našeho státního podniku. Je zažádáno o vyřazení tohoto chybně evidovaného vodního toku z Centrální evidence vodních toků. K tomuto vodnímu dílu nemá náš státní podnik žádná oprávnění.

Kromě těchto vodních toků se v předpokládaném obvodu KoPÚ nachází i další vodní toky ve správě společnosti Lesy ČR, s.p. (v mapě správcovství vyznačeny zeleně – viz příloha 1) a ostatní vodní linie, u kterých se správce neurčuje (v mapě správcovství vyznačeny žlutě).

Předložený záměr řeší uspořádání vlastnických práv k pozemkům, upravení pozemků prostorové a funkční, scelení nebo dělení pozemků a zabezpečení přístupnosti pozemků a vyrovnání jejich hranic.

I. Na základě ustanovení § 54 odst. 4 zákona č. 254/2001 Sb., o vodách a o změně některých zákonů (vodní zákon), ve znění pozdějších předpisů vydává organizace Povodí Vltavy, státní

podnik, jako příslušný správce povodí v dílčím povodí Berounky k předložené projektové dokumentaci (předloženému záměru) následující

v y j á d ř e n í :

Z hlediska zájmů daných platným Národním plánem povodí Labe, Plánem dílčího povodí Berounky [ustanovení § 24 až 26 zákona č. 254/2001 Sb., o vodách a o změně některých zákonů (vodní zákon), ve znění pozdějších předpisů]

je uvedený záměr možný.

Z hlediska dalších zájmů daných zákonem č. 254/2001 Sb., o vodách a o změně některých zákonů (vodní zákon), ve znění pozdějších předpisů, souhlasíme s uvedeným záměrem „Komplexní pozemkové úpravy v k.ú. Železný Újezd a navazující části k.ú. Přesín“ za předpokladu splnění těchto podmínek:

1. Do předběžného obvodu KoPÚ zasahují povodí kritických bodů 11 005 232, 11 007 837 a 11 008 707, které ohrožují obce Přesín, Louňová a část obce Mítov (viz příloha 2). V rámci přípravných prací a následně v plánu společných zařízení je nutné posoudit přispívající plochy a navrhnout potřebná protierozní a vodohospodářská opatření v povodí kritického profilu tak, aby došlo ke zmenšení objemu přímého odtoku.
2. V případě rekonstrukcí či novostaveb polních cest doporučujeme (pokud to konfigurace terénu umožňuje) řešit jejich odvodnění příčným sklonem bez cestního příkopu tak, aby nedocházelo k urychlování odtoku vody z povodí. V případě návrhu cestních příkopů nedoporučujeme jejich zaústění do kanalizace.
3. Pokud se v pozemkové úpravě vyskytnou pozemky vedené v evidenci katastru nemovitostí jako orná půda, které jsou zatravněny a v návrhu pozemkových úprav nedojde ke změně druhu pozemku na TTP, požadujeme určit jejich erozní ohroženost s faktorem C i pro ornou půdu.
4. Návrh plánu společných zařízení bude projednán se zástupci Povodí Vltavy, státní podnik, k vyjádření bude předložen i výkres erozní ohroženosti stav i návrh.
5. Pokud budou v řešeném území navrhovaná vodní díla (úpravy toků, malé vodní nádrže apod.), požadujeme předložit projektovou dokumentaci těchto objektů k vydání stanoviska správce povodí.
6. K provedení vodních děl, k jejich změnám a odstranění je třeba povolení vodoprávního úřadu dle § 15 zák. č. 254/2001 Sb. o vodách a o změně některých zákonů (vodní zákon).
7. Požadujeme, aby byly respektovány již schválené návrhy územních systémů ekologické stability krajiny dle zákona č. 114/1992 Sb. o ochraně přírody a krajiny a vyhlášky MŽP č.395/1992 Sb. Upozorňujeme, že vodní toky a údolní nivy jsou podle § 4 odst. 2 zákona ČNR č.114/1992 Sb. o ochraně přírody a krajiny chráněny jako významné krajinné prvky a k zásahům, mezi které patří pozemkové úpravy, změny kultur pozemků, úpravy vodních toků, je nutné závazné stanovisko orgánu ochrany přírody.

Kontaktní osobou pro záležitosti pozemkových úprav je p. Dušan Petřík, tel: 377 307 511, 720 983 066, e-mail: dušan.petrik@pvl.cz.

Toto vyjádření správce povodí platí dva roky ode dne jeho vydání.

II. Jako správce výše uvedených vodních toků vydává organizace Povodí Vltavy, státní podnik, k předložené projektové dokumentaci jako účastník předmětného vodoprávního řízení následující

v y j á d ř e n í :

Souhlasíme s uvedeným záměrem „Komplexní pozemkové úpravy v k.ú. Železný Újezd a navazující části k.ú. Přesín“ za předpokladu splnění těchto podmínek:

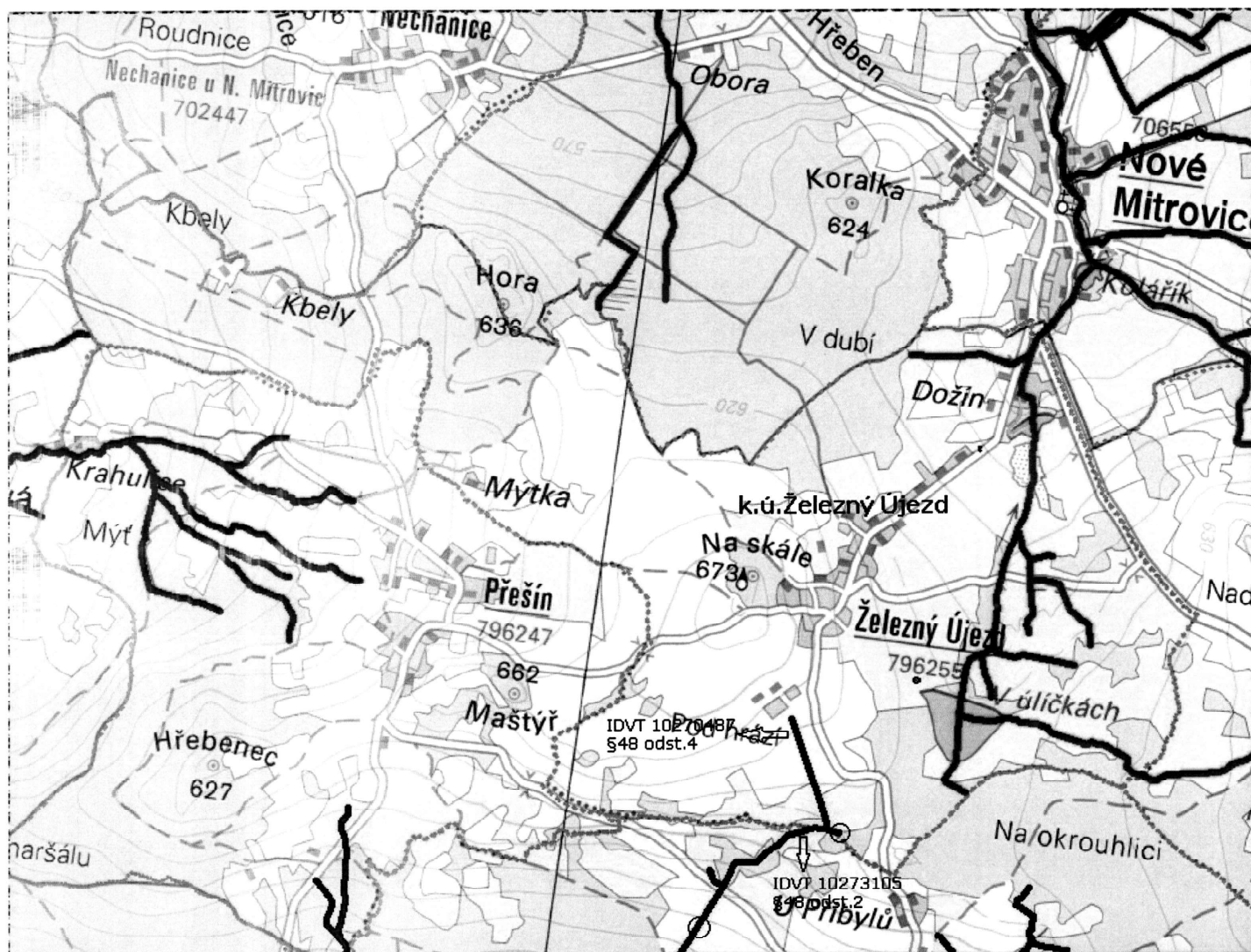
1. Žádáme tímto, aby pozemky tvořící koryta výše citovaných vodních toků ve správě Povodí Vltavy, státního podniku spadajících do obvodu komplexních pozemkových úprav v k.ú. Železný Újezd, byly zaměřeny, oparcelněny a zapsány na LV s vlastnickým právem pro Českou republiku a právem hospodařit pro Povodí Vltavy, státní podnik.
2. Pro správce vodních toků musí být zachována možnost provádění správy a údržby ve smyslu ustanovení § 49 vodního zákona.
3. Pokud budou v obvodu pozemkových úprav listy vlastnictví, na kterých bude ČR – Povodí Vltavy, státní podnik ve spoluvlastnictví s jinými vlastníky, žádáme v souladu s § 9 odst. 16 zákona č. 139/2002 Sb. o vypořádání tohoto spoluvlastnictví.
4. Zástupce organizace Povodí Vltavy, státní podnik bude přizván k zaměřování hranic vodních toků a vodních děl ve správě Povodí Vltavy, státního podniku.

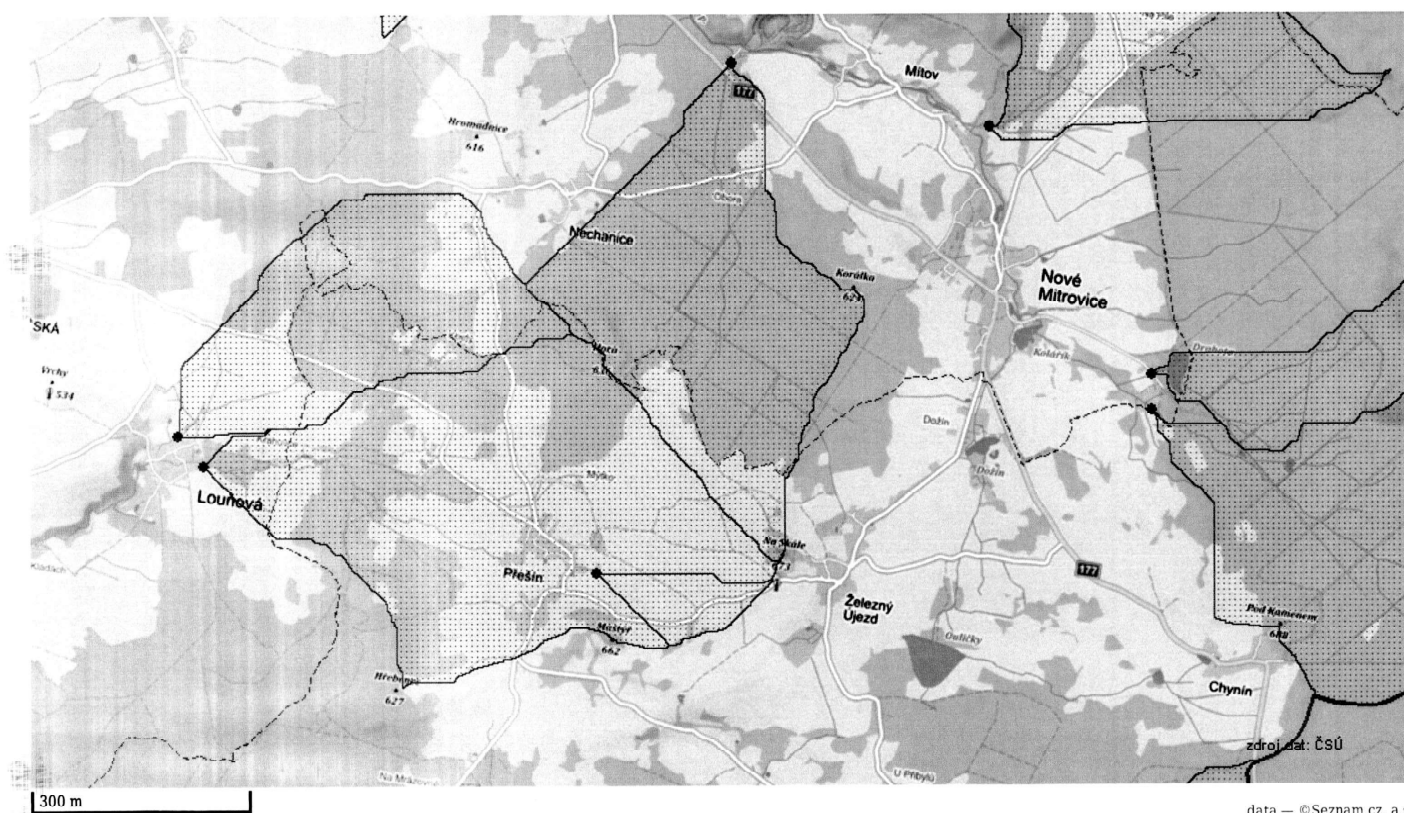
Přílohy:

1. mapa správcovství vodních toků
2. mapa s vyznačením povodí kritických profilů (zdroj http://webmap.dppcr.cz/dpp_cr/povis.dll)

Ing. Eva Rozšafná
vedoucí provozního střediska 4

Kopie: PV zB, PS1 – D. Petřík
PV zB, PS7 – J. Pacolt







Legenda


Riziková území při přívalových srážkách

• Kritické body (od 1:500 000)

 Povodí kritických bodů

 Oblasti povodí

 Významné vodní toky

 Hranice obcí s rozšířenou působností (ČSÚ)

